



## 色彩館に咲く

### キンモクセイ

*Osmanthus fragrans var. aurantiacus*

モクセイ科モクセイ属  
原産地：中国南部

### 甘い甘い秋の香り

キンモクセイは、白い花を咲かせるギンモクセイの変種の一つで、高さは6mほどになる常緑小高木です。雌雄異株(しゅういしゅ)といって、雌株と雄株があり、雄株も雌しべを持っているものの不完全で機能していないので、結実させるには両方の株を植える必要があります。日本には江戸時代に中国から渡来し、本州では至るところで庭木として観賞用に植えられています。そのほとんどが雄株であるため、花は咲きますが結実はしません。秋にオレンジ色の小花がかたまりになって咲き、なんといっても、あたり一帯を満たすような甘い強い香りが特徴です。葉は楕円形で先端が少し尖っており、ややぶ厚く革のような質感があります。刈り込んだ仕立ても可能なので、自然系の樹形以外にも垣根として用いられます。キンモクセイの名前の由来は、樹皮の様子がサイ(犀)の皮膚に似ており金色の花を咲かせるので「金木犀(きんもくせい)」と呼ばれるようになったそうです。



また、属名のオスマンツスはギリシア語のオスメ(香り)とアンサス(花)からなり、「香りのする花」という意味があります。種小名のフラグランスも「良い香りのする」という意味があり、変種名のオウランティアクスは「橙黄色の」という意味です。中国では丹桂、金桂、桂花と呼ばれ、砂糖漬けなどの食材として使われたり、お茶の香り付けに使われる他、花をつけ込んで熟成させた「桂花陳酒」などは中華料理店でみかけることもありますね。耐寒性はあまり強くないので北海道では露地植えできず、あまり馴染みのない花木ですが、秋の季語になっていたり、小説や歌の中でも季節を表すときに登場するキンモクセイは、日本人にとって秋を感じる身近な花木なのですね。

色彩館にも数株キンモクセイとギンモクセイが植えられており、10月になると温室内は甘い香りでいっぱいになります。是非秋の香りを楽しみにいらしてください。

# ばらろく



だんだん秋が深まってきました。バラも夏の暑さの影響が抜けのびのびとした花を咲かせています。この時期は、冬支度前に少しホッと一息つきたくなりますが、来年に向けての準備をやるだけ頑張って進めておくといいですね。この時期に是非進めたいのは、来年バラを植えようと思っているところの土壌改良や、すでに植えているバラの周りの土壌改良です。新しく作る植え床には、牛フンや馬フンなどの完熟した動物性堆肥ともみがら堆肥や腐葉土などの植物性の堆肥を植え穴の3割程度入れてよく土を混ぜておきます。ようりんなどの元肥も入れておきましょう。既存のバラは株間にスジ掘りをして堆肥をすきこむか、株周りに堆肥をのせて手ぐわなどで表土と馴染ませたりするとよいでしょう。やはり、何を育てるにも豊かな土壌が成功の近道です。春はやるのがたくさんあって、なかなかじっくりと土壌改良ができないのでこの時期にしっかり行っていきましょう。

秋花は香りも花色も最高～！



今月の便り

## バラ園



待ちに待った秋花が見ごろを迎えています。今年最後のバラの花を楽しみつつ、来年に向けた準備が少しずつ進んでいます。来年も良い花が咲くように念をこめて！

## 花と緑の供給センター

秋植えパンジー・ビオラの出荷も完了し、徐々にハウスの冬支度が進んでいます。バラ園に春の球根花を仕込んだりと秋も大忙しです。

## 色彩館

芝生命の色彩館は手入れに余念がありません。今は日当たりが悪くて芝生の生育に向かない部分を花壇に変更したりと整備を行っています。

## スズムシの話



文：MIZ

## りりり。

暑い日々が過ぎ去り、朝夕に肌寒さを感じるようになりました。夜の音楽もコオロギやスズムシの声が目立つように感じます。

スズムシは名前の通り、鈴のような鳴き声から名付けられました。木管楽器のような、柔らかい音色です。

さくらももこさんのエッセイ本の中に、「スズムシ算」というお話があります。オリジナルの計算式が紹介されており「スズムシの幼虫の数 = 水槽の縦 (cm) × 横 (cm) × スズムシのメスの数」という計算式なのですが、読みながらにそのおびただしい数にゾッとした覚えがあります。

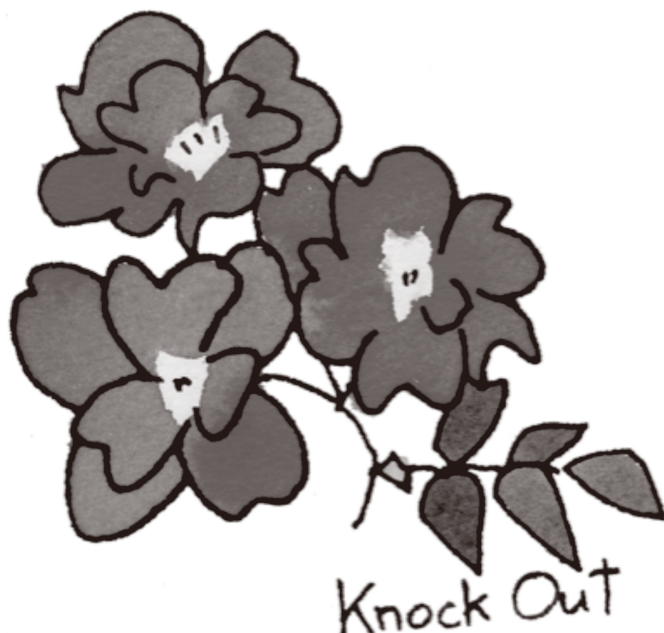
よし  
なし  
ごと

# ひとつき ひとバラ



文：新堂大樹  
(いわみざわ公園バラ園)

イラスト：藤川志朗  
(イラストレーター)



## 第十九回

シュラブローズ

### ノックアウト

Knock Out

作出国：フランス

作出者：Mailland

作出年：2000年

ハーディネスゾーン：Z4

繰り返し咲き性

交配：Carefree Beauty の実生 × Razzle  
Dazzle の実生

花色は、赤に近いピンク色の半八重咲きで、香りはほんのりティー系の香りがします。樹高は 0,9 ~ 1,2m とあまり大きくなく、樹形は、半横張り性で系統はシュラブですが、フロリバンダと表記されることもあります。ノックアウトは非常に花付きが良く、黒星病やうどんこ病などの病気にもとても強いので育てやすいバラです。また、連続開花性にも大変優れています。ノックアウトという名の由来は、病気も虫もノックアウトするということから名付けられたらしく、その名に偽りなしですね。園内をガイドするときなど、このバラを紹介すると、そのインパクトのあるストレートな名前に笑いがおきることも。ちなみに失礼ながら私もその一人でした。別名パープルメディランドとも呼ばれていますがノックアウトの方が親しみやすいですね。2000年にアメリカのAARS受賞、2002年にドイツのADR受賞、イタリアジェノバ国際コンクール金賞を受賞するなど数多くの受賞歴があり、世界で認められたバラです。

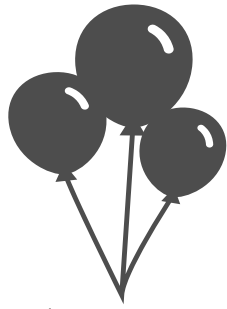
ノックアウトはシリーズ化していて現在8品種があります。やはりどれも強健な優れたバラばかりです。当園では、ノックアウト、ダブルノックアウト、サニーノックアウト、ブラッシングノックアウトがあります。今月は秋花特有の香り、深みのある色になっています。ウェルカムローズガーデン入り口でノックアウトが迎え入れてくれますので、夏花とは一味違った今シーズン最後の秋花を是非見にいましてください。

また出ましたー



**熊  
出没  
注意**

9/16 大正池散策路にて熊の目撃情報がありました。キャンプ場及びトリムコース、ふれあい広場、見晴台を全面封鎖しています。バラ園、色彩館、パークゴルフ場は通常通り営業していますが、安全のため山には決して立ち入らぬようお願い致します。



バルーンアート  
もあるよ！

主催：特定非営利活動法人パーチェ

# コンサートに でかけよう！

全盲のフルート奏者  
後藤幸恵さんが奏でる音楽の休日



大人 ¥ 100  
小人 ¥ 50

**日時：10月4日(日) 10:00入場開始 10:30開演**

**場所：いわみざわ公園バラ園室内公園色彩館大温室**

**お申し込み・お問い合わせは 0126-25-9713 : NPO 法人パーチェまで**

プログラム：

第1部 アナと雪の女王ほか ディズニー映画より  
～美龍さんによるバルーンアート  
第2部 クラシックの名曲から  
～後藤幸恵さんとの交流

フラッと聴きに来るのも  
大歓迎ですよ～！

## 10月の市民園芸講座のご案内

これは面白い！



- 10月4日(日) 13:00~15:00 秋植え球根を楽しもう  
有料：2000円 定員：40名 講師：高橋 かつえさん フラワーマスター
- 10月4日・11日(日) 10:00~12:00 ローズツアー 秋バラが輝くバラ園を散策  
無料 定員：40名 講師：バラ園スタッフ
- 10月11日(日) 13:00~15:00 庭木の冬囲い方法  
無料 定員：40名 講師：久保 隆さん 馬淵建設株式会社
- 10月17日(土) 10:00~12:00 ばらゼミ®バラの越冬方法  
無料 定員：40名 講師：工藤 敏博さん ローズグロワー
- 10月18日(日) 13:00~15:00 花木・庭木の剪定と管理  
無料 定員：40名 講師：川原 元信さん 有限会社川原花木園
- 11月1日(日) 13:00~15:00 観葉植物を楽しもう  
無料 定員：40名 講師：椿 豊さん Green Art 百々屋

編集・発行 空知リゾートシティ株式会社(いわみざわ公園バラ園指定管理者)  
お問い合わせ いわみざわ公園バラ園 室内公園「色彩館」 0126-25-6111